

DOCUMENT D'INFORMATIONS CLÉS

FRIEDLAND ACTIONS EUROPE

OBJECTIF

Le présent document contient des informations essentielles sur le produit d'investissement. Il ne s'agit pas d'un document à caractère commercial. Ces informations vous sont fournies conformément à une obligation légale, afin de vous aider à comprendre en quoi consiste ce produit et quels risques, coûts, gains et pertes potentiels y sont associés, et de vous aider à le comparer à d'autres produits.

PRODUIT

FRIEDLAND ACTIONS EUROPE
FR0010989137 – Part P

OPCVM relevant de la directive européenne 2009/65/CE

FRIEDLAND GESTION

www.friedland-gestion.com ou appeler au 01 53 53 96 21 pour de plus amples informations.

L'AMF est chargée du contrôle de FRIEDLAND GESTION en ce qui concerne ce document d'information clés.

Cet OPCVM est agréé en France et réglementé par l'Autorité des Marchés Financiers (AMF).

FRIEDLAND GESTION est une Société de gestion de portefeuille agréée en France en date du 17/05/2005 sous le numéro GP-05000017 et réglementée par l'AMF.

Date de production du document d'informations clés : 12/09/2023

EN QUOI CONSISTE CE PRODUIT ?

TYPE DE PRODUIT D'INVESTISSEMENT

OPCVM sous forme de fonds commun de placement (FCP)

DUREE :

Il a été agréé le 25/01/2011 et créé le 15/02/2011 pour une durée de 99 ans, sauf cas de dissolution anticipée ou fusion prévue par son règlement/ses statuts.

OBJECTIFS

Cet OPCVM a pour objectif de gestion la recherche d'une performance annualisée nette de frais supérieure à celle de son indicateur de référence EURO STOXX 50 net total return index, sur la durée de placement recommandée.

L'indice est retenu en cours de clôture et exprimé en euro, dividendes réinvestis.

L'OPC est géré activement. L'indice est utilisé a posteriori comme indicateur de comparaison des performances. La stratégie de gestion est discrétionnaire et sans contrainte relative à l'indice.

Il est classé : « Actions des pays de l'Union Européenne »

Pour répondre à son objectif de gestion, le fonds est principalement exposé en actions des pays de l'Union Européenne de grande capitalisation.

Les gérants de FRIEDLAND GESTION pratiquent une gestion discrétionnaire et opportuniste et l'allocation d'actifs évolue en fonction de leurs choix et perspectives sur l'évolution du marché des actions européennes. Ils ne s'imposent aucune contrainte d'allocation sectorielle ; toutefois ils diversifieront leurs investissements afin que le risque ne soit pas concentré sur un seul et même secteur.

Pour la sélection et le suivi des titres de taux, la société de gestion ne recourt pas exclusivement ou mécaniquement aux agences de notation. Elle privilégie sa propre analyse de crédit qui sert de fondement aux décisions de gestion prises dans l'intérêt des porteurs.

L'OPCVM s'engage à respecter les fourchettes d'exposition sur l'actif net suivantes :

- De 60% à 120% sur les marchés d'actions, de toutes zones géographiques, y compris de pays émergents, de toutes tailles de capitalisation, de tous les secteurs, dont :
 - 60 % minimum sur les marchés des actions des pays de l'Union Européenne.
 - de 0% à 40% aux marchés des actions de petite capitalisation (inférieure à 1 milliard d'euros).
 - de 0% à 10% aux marchés des actions de marchés émergents.
 - de 0% à 10% aux marchés des actions autres que ceux de l'Union Européenne.
 - De 0% à 40% en instruments de taux souverains, y compris des obligations convertibles, du secteur public et privé, d'émetteurs de toutes zones géographiques, de toutes notations, ou non notés, dont :
 - de 0% à 10% en émetteurs hors de l'Union Européenne.
 - de 0% à 10% en instruments de taux spéculatifs selon l'analyse de la société de gestion ou celle des agences de notation, ou non notés,
 - De 0% à 25% en obligations convertibles.

La fourchette de sensibilité de la partie exposée au risque de taux est comprise entre 0 et 8.

- De 0% à 100% au risque de change sur des devises hors euro et intra Union Européenne et de 0% à 10% sur des devises hors euro et hors Union Européenne.

Les titres éligibles au PEA représentent en permanence 75% minimum de l'actif.

Il peut être investi :

- en actions, 75% minimum de l'actif net.
 - en titres de créance et instruments du marché monétaire, 25% maximum de l'actif net.
 - jusqu'à 10% de son actif net en OPCVM de droit français ou étranger, en FIA européens ouverts à une clientèle non professionnelle répondant aux conditions de l'article R.214-13 du Code Monétaire et Financier.
- Il peut également intervenir sur les titres intégrant des dérivés à titre de couverture et/ou d'exposition aux risques d'action et de taux. Ces instruments peuvent entraîner une surexposition du portefeuille.
- dépôts, emprunts d'espèces.

Affectation des sommes distribuables : Capitalisation totale

Conditions de souscriptions/rachats : Les ordres de souscription et de rachat sont centralisés chaque jour à 12 heures et exécutés sur la base de la prochaine valeur liquidative calculée sur les cours de clôture de Bourse du jour (J).

La valeur liquidative est calculée chaque jour, à l'exception des jours fériés et des jours de fermeture de Bourse de Paris.

Dépositaire : CREDIT INDUSTRIEL ET COMMERCIAL (CIC)

Informations complémentaires : De plus amples informations sur l'OPCVM, le prospectus, le règlement et les rapports annuels et semestriels sont disponibles en français sur le site internet de la société de gestion et peuvent être obtenus gratuitement auprès de celle-ci.

La valeur liquidative est disponible sur www.friedland-gestion.com ou auprès de la société de gestion.

INVESTISSEURS DE DETAIL VISES

Tous souscripteurs.

Le FCP Friedland Actions Europe s'adresse à des investisseurs acceptant des risques liés à la détention de titres d'un tel fonds - risque de fluctuations importantes des marchés d'actions de l'Union Européenne.

Il s'adresse à des investisseurs ayant une connaissance a minima basique des produits et des marchés financiers, et qui acceptent un risque de perte en capital.

Cet OPCVM ne peut être offert, vendu, commercialisé ou transféré aux Etats-Unis (y compris ses territoires et possessions) ni bénéficier directement ou indirectement à une personne physique ou morale américaine, à des citoyens américains ou à une US Person.

Les personnes qui souhaitent investir se rapprocheront de leur conseiller financier qui aidera à évaluer les solutions d'investissement en adéquation avec leurs objectifs, leur connaissance et leur expérience des marchés financiers, leur patrimoine et leur sensibilité au risque ; il présentera également les risques potentiels.

Pour plus d'information, veuillez-vous référer à la rubrique « Autres informations pertinentes » du document.

QUELS SONT LES RISQUES ET QU'EST-CE QUE CELA POURRAIT ME RAPPORTER ?

INDICATEUR DE RISQUE

Risque le plus faible

Risque le plus élevé

1	2	3	4	5	6	7
---	---	---	---	---	---	---



L'indicateur de risque part de l'hypothèse que vous conservez cet OPCVM pour une durée supérieure à 5 ans.

Ce produit pourrait ne pas convenir aux investisseurs qui prévoient de retirer leur apport avant l'expiration de ce délai.

Le risque réel peut être très différent si vous optez pour une sortie avant l'expiration de ce délai, et vous pourriez obtenir moins en retour.

L'indicateur synthétique de risque permet d'apprécier le niveau de risque de ce produit par rapport à d'autres. Il indique la probabilité que ce produit enregistre des pertes en cas de mouvements sur les marchés ou d'une impossibilité de notre part de vous payer.

Nous avons classé ce produit dans la classe de risque 5 sur 7, qui est « une classe de risque entre moyenne et élevée ».

Autrement dit, les pertes potentielles liées aux futurs résultats du produit se situent à un niveau « entre moyen et élevé » et, si la situation venait à se détériorer sur les marchés, il est « probable » que la valeur liquidative de ce produit en soit affectée.

Risques non compris dans l'indicateur synthétique de risque : Les risques suivants peuvent entraîner une baisse de la valeur liquidative :

- Risque de crédit : En cas de dégradation de la qualité des émetteurs ou si l'émetteur n'est plus en mesure de faire face à ses échéances, la valeur de ces titres peut baisser, entraînant ainsi la baisse de la valeur liquidative.

- Risque de liquidité : Il présente le risque qu'un marché financier, lorsque les volumes d'échanges sont faibles ou en cas de tension sur ce marché, ne puisse absorber les volumes de transactions (achat ou vente) sans impact significatif sur le prix des actifs. Dans ce cas, la valeur liquidative peut baisser plus rapidement et plus fortement.

- Risque lié à l'impact des techniques telles que les produits dérivés : L'utilisation des produits dérivés peut entraîner à la baisse sur de courtes périodes des variations sensibles de la valeur liquidative en cas d'exposition dans un sens contraire à l'évolution des marchés.

- Risque de contrepartie : Le risque de contrepartie résulte de toutes les opérations de gré à gré (les contrats financiers et les garanties financières) conclues avec la même contrepartie. Le risque de contrepartie mesure le risque de perte en cas de défaillance d'une contrepartie incapable de faire face à ses obligations contractuelles avant que l'opération ait été réglée de manière définitive sous la forme d'un flux financier. Dans ce cas, la valeur liquidative pourrait baisser.

Pour plus d'informations, veuillez-vous référer au profil de risque du prospectus.

Cet OPCVM ne prévoyant pas de protection contre les aléas de marché, vous pourriez perdre tout ou partie de votre investissement.

SCENARIOS DE PERFORMANCE

Les chiffres indiqués comprennent tous les coûts du produit lui-même, mais pas nécessairement tous les frais dus à votre conseiller ou distributeur. Ces chiffres ne tiennent pas compte de votre situation fiscale personnelle, qui peut également influencer sur les montants que vous recevrez.

Ce que vous obtiendrez de ce produit dépend des performances futures du marché.

Les scénarios défavorable, intermédiaire et favorable présentés représentent des exemples utilisant les meilleure et pire performances, ainsi que la performance médiane de ce produit au cours des 10 dernières années. Les scénarios présentés représentent des exemples basés sur les résultats du passé et sur certaines hypothèses. Les marchés pourraient évoluer très différemment à l'avenir.

Montants en EUR : arrondis à 10€ près

Période de détention recommandée : 5 ans		Si vous sortez après 1 an	Si vous sortez après 5 ans
Exemple d'investissement : 10 000 EUR			
Scénarios			
Minimum	Il n'existe aucun rendement minimal garanti si vous sortez avant 5 ans. Vous pourriez perdre tout ou une partie de votre investissement.		
Scénario de tensions	Ce que vous pourriez obtenir après déduction des coûts	2 070 EUR	1 830 EUR
	Rendement annuel moyen	-79,25%	-28,81%
Scénario défavorable	Ce que vous pourriez obtenir après déduction des coûts	6 610 EUR	5 640 EUR
	Rendement annuel moyen	-33,87%	-10,83%
Scénario intermédiaire	Ce que vous pourriez obtenir après déduction des coûts	9 850 EUR	8 800 EUR
	Rendement annuel moyen	-1,47%	-2,53%
Scénario favorable	Ce que vous pourriez obtenir après déduction des coûts	18 130 EUR	13 200 EUR
	Rendement annuel moyen	81,29%	5,71%

Le scénario de tension montre ce que vous pourriez obtenir dans des situations de marché extrêmes.

Scénario défavorable : ce type de scénario s'est produit pour un investissement entre mars 2015 et mars 2020.

Scénario intermédiaire : ce type de scénario s'est produit pour un investissement entre avril 2014 et avril 2019.

Scénario favorable : ce type de scénario s'est produit pour un investissement entre novembre 2016 et novembre 2021.

Les scénarios de performance ont été calculés d'après l'historique de performance du fonds.

QUE SE PASSE-T-IL SI FRIEDLAND GESTION N'EST PAS EN MESURE D'EFFECTUER LES VERSEMENTS ?

Le Produit est constitué comme une entité distincte de FRIEDLAND GESTION. En cas de défaillance de FRIEDLAND GESTION, les actifs du Produit conservés par le dépositaire ne seront pas affectés. En cas de défaillance du dépositaire, le risque de perte financière du Produit est atténué en raison de la ségrégation légale des actifs du dépositaire de ceux du Produit.

QUE VA ME COUTER CET INVESTISSEMENT ?

Il se peut que la personne qui vous vend cet OPCVM ou qui vous fournit des conseils à son sujet vous demande de payer des coûts supplémentaires. Si c'est le cas, cette personne vous informera au sujet de ces coûts et vous montrera l'incidence de l'ensemble des coûts sur votre investissement.

COÛTS AU FIL DU TEMPS

Les tableaux présentent les montants prélevés sur votre investissement afin de couvrir les différents types de coûts. Ces montants dépendent du montant que vous investissez, du temps pendant lequel vous détenez le produit et du rendement du produit. Les montants indiqués ici sont des illustrations basées sur un exemple de montant d'investissement et différentes périodes d'investissement possibles.

Nous avons supposé :

- qu'au cours de la première année vous récupéreriez le montant que vous avez investi (rendement annuel de 0%).
- que pour les autres périodes de détention, le produit évolue de la manière indiquée dans le scénario intermédiaire.
- **10 000 EUR sont investis.**

Coûts au fil du temps	Si vous sortez après 1 an	Si vous sortez après 5 ans
Coûts totaux	339 EUR	1 594 EUR
Incidence des coûts annuels (*)	3,4%	3,3% chaque année

(*) Elle montre dans quelle mesure les coûts réduisent annuellement votre rendement au cours de la période de détention. Par exemple, elle montre que si vous sortez à la fin de la période de détention recommandée, il est prévu que votre rendement moyen par an soit de 0,8% avant déduction des coûts et de -2,5% après cette déduction.

Il se peut que nous partagions les coûts avec la personne qui vous vend le produit afin de couvrir les services qu'elle vous fournit. Cette personne vous informera du montant.

COMPOSITION DES COÛTS

Composition des coûts		Si vous sortez après 1 an
Coûts ponctuels à l'entrée ou à la sortie		
Coûts d'entrée	Nous ne facturons pas de coût d'entrée.	0 EUR
Coûts de sortie	Nous ne facturons pas de coût de sortie pour ce produit.	0 EUR
Coûts récurrents		
Frais de gestion et autres frais administratifs et d'exploitation	2,1% de la valeur de votre investissement par an. Cette estimation se base sur les coûts réels au cours de l'année dernière.	209 EUR
Coûts de transaction	0,8% de la valeur de votre investissement par an. Il s'agit d'une estimation des coûts encourus lorsque nous achetons et vendons les investissements sous-jacents au produit. Le montant réel varie en fonction de la quantité que nous achetons et vendons.	81 EUR
Coûts accessoires prélevés sous certaines conditions		
Commissions liées aux résultats et commission d'intéressement	Le montant réel varie en fonction de la performance de votre investissement. L'estimation ci-dessus des coûts totaux comprend la moyenne au cours des 5 dernières années.	49 EUR

Différents coûts s'appliquent en fonction du montant d'investissement. Pour plus d'informations, veuillez-vous référer aux frais et commissions du prospectus.

COMBIEN DE TEMPS DOIS-JE LE CONSERVER ET PUIS-JE RETIRER DE L'ARGENT DE FACON ANTICIPÉE ?

PERIODE DE DETENTION RECOMMANDÉE : Supérieure à 5 ans

Il n'existe pas de période de détention minimale pour cet OPCVM, mais une période de détention recommandée qui a été calculée en adéquation avec les objectifs d'investissement du fonds.

Compte tenu de ses caractéristiques et de la nature de ses actifs sous-jacents, ce produit est conçu pour des investissements à long terme; vous devez être prêt à rester investi plus de 5 ans. Vous pouvez vendre votre investissement avant la fin de la période de détention recommandée sans pénalités/frais.

COMMENT PUIS-JE INTRODUIRE UNE RECLAMATION ?

FRIEDLAND GESTION informe sa Clientèle qu'elle met en œuvre une procédure de traitement des réclamations. Pour son meilleur traitement, toute réclamation transmise par courrier doit être adressée au Service Juridique de FRIEDLAND GESTION au 4 Rue de la Paix - 75002 Paris. Une description du processus de traitement des réclamations est disponible sur notre site internet à l'adresse www.friedland-gestion.com.

AUTRES INFORMATIONS PERTINENTES

Vous pouvez obtenir de plus amples informations sur ce produit sur le site internet de la société www.friedland-gestion.com. Le prospectus ainsi que les derniers documents annuels périodiques sont adressés gratuitement dans un délai de 8 jours ouvrés sur simple demande écrite auprès de :

FRIEDLAND GESTION - 4 Rue de la Paix - 75002 - Paris.

Vous trouverez également des informations sur les performances passées du produit au cours des 10 années passées et sur les calculs des scénarios de performance passés qui sont publiés mensuellement sur notre site internet à l'adresse www.friedland-gestion.com.

La responsabilité de FRIEDLAND GESTION ne peut être engagée que sur la base de déclarations contenues dans le présent document qui seraient trompeuses, inexactes ou non cohérentes avec les parties correspondantes du prospectus de l'OPCVM.

INFORMATIONS CLÉS POUR L'INVESTISSEUR

Ce document fournit des informations essentielles aux investisseurs de cet OPCVM. Il ne s'agit pas d'un document promotionnel. Les informations qu'il contient vous sont fournies conformément à une obligation légale, afin de vous aider à comprendre en quoi consiste un investissement dans cet OPCVM et quels risques y sont associés. Il vous est conseillé de le lire pour décider en connaissance de cause d'investir ou non.

FRIEDLAND ACTIONS EUROPE

(Part I: FR0010989129)

FCP géré par FRIEDLAND GESTION

OBJECTIFS ET POLITIQUE D'INVESTISSEMENT

Cet OPCVM a pour objectif de gestion la recherche d'une performance annualisée nette de frais supérieure à celle de son indicateur de référence l'EURO STOXX 50 net total return index, sur la durée de placement recommandée.

L'indice est retenu en cours de clôture et exprimé en euro, dividendes réinvestis.

L'OPC est géré activement. L'indice est utilisé à posteriori comme indicateur de comparaison des performances. La stratégie de gestion est discrétionnaire et sans contrainte relative à l'indice.

Il est classé : « Actions des pays de l'Union Européenne »

Pour répondre à son objectif de gestion, le fonds est principalement exposé en actions des pays de l'Union Européenne de grande capitalisation.

Les gérants de FRIEDLAND GESTION pratiquent une gestion discrétionnaire et opportuniste et l'allocation d'actifs évolue en fonction de leurs choix et perspectives sur l'évolution du marché des actions européennes. Ils ne s'imposent aucune contrainte d'allocation sectorielle ; toutefois ils diversifieront leurs investissements afin que le risque ne soit pas concentré sur un seul et même secteur.

Pour la sélection et le suivi des titres de taux, la société de gestion ne recourt pas exclusivement ou mécaniquement aux agences de notation. Elle privilégie sa propre analyse de crédit qui sert de fondement aux décisions de gestion prises dans l'intérêt des porteurs.

L'OPCVM s'engage à respecter les fourchettes d'exposition sur l'actif net suivantes :

- De 60% à 120% sur les marchés d'actions, de toutes zones géographiques, y compris de pays émergents, de toutes tailles de capitalisation, de tous les secteurs, dont :
 - 60 % minimum sur les marchés des actions des pays de l'Union Européenne.
 - de 0% à 40% aux marchés des actions de petite capitalisation (inférieure à 1 milliard d'euros).
 - de 0% à 10% aux marchés des actions de marchés émergents.
 - de 0% à 10% aux marchés des actions autres que ceux de l'Union Européenne.
- De 0% à 40% en instruments de taux souverains, du secteur public et privé, d'émetteurs de toutes zones géographiques, de toutes notations, ou non notés, dont :
 - de 0% à 10% en émetteurs hors de l'Union Européenne.

- de 0% à 10% en instruments de taux spéculatifs selon l'analyse de la société de gestion ou celle des agences de notation, ou non notés,

- De 0% à 25% en obligations convertibles.
La fourchette de sensibilité de la partie exposée au risque de taux est comprise entre 0 et 8.
- De 0% à 100% au risque de change sur des devises hors euro et intra Union Européenne et de 0% à 10% sur des devises hors euro et hors Union Européenne.

Les titres éligibles au PEA représentent en permanence 75% minimum de l'actif.

Il peut être investi :

- en actions, 75% minimum de l'actif net.
- en titres de créance et instruments du marché monétaire, 25% maximum de l'actif net.
- jusqu'à 10% de son actif net en OPCVM de droit français ou étranger, en FIA européens ouverts à une clientèle non professionnelle répondant aux conditions de l'article R.214-13 du Code Monétaire et Financier.

Il peut également intervenir sur les titres intégrant des dérivés à titre de couverture et/ou d'exposition aux risques d'action et de taux.

Ces instruments peuvent entraîner une surexposition du portefeuille

- dépôts, emprunts d'espèces.

Affectation des sommes distribuables : Capitalisation totale.

Durée de placement recommandée : Supérieure à 5 ans.

Cet OPCVM pourrait ne pas convenir aux investisseurs qui prévoient de retirer leur apport avant l'expiration de ce délai.

Conditions de souscription et rachat : Les ordres de souscription et de rachat sont centralisés chaque jour à 12 heures et exécutés sur la base de la prochaine valeur liquidative calculée sur les cours de clôture de Bourse du jour (J).

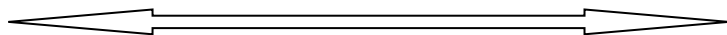
La valeur liquidative est calculée chaque jour, à l'exception des jours fériés et des jours de fermeture de Bourse de Paris.

PROFIL DE RISQUE ET DE RENDEMENT

A risque plus faible

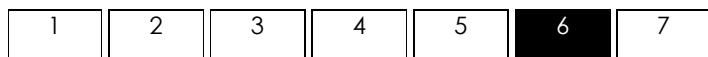
A risque plus élevé

SIGNIFICATION DE CET INDICATEUR :



Rendement potentiellement plus faible

Rendement potentiellement plus élevé



Cet indicateur permet de mesurer le niveau de volatilité de l'OPCVM et le risque auquel votre capital est exposé.

Les données historiques, telles que celles utilisées pour calculer cet indicateur synthétique, pourraient ne pas constituer une indication fiable du profil de risque futur de l'OPCVM. Il n'est pas certain que la catégorie de risque et de rendement affichée demeure inchangée et le classement de l'OPCVM est susceptible d'évoluer dans le temps. Veuillez noter qu'une possibilité élevée de gain comporte aussi un risque élevé de perte.

La catégorie « 6 » de risque ne permet pas de garantir votre capital ; la catégorie « 1 » signifie que votre capital est exposé à de faibles risques mais que les possibilités de gains sont limitées. Elle n'est pas synonyme d'investissement sans risque.

Cet OPCVM est classé en catégorie 6 en raison de sa forte exposition en actions qui peut induire de fortes fluctuations de la valeur liquidative et une forte volatilité donc un profil de risque et de rendement élevé.

RISQUES IMPORTANTS POUR L'OPCVM NON PRIS EN COMPTE DANS L'INDICATEUR :

- Risque de crédit : En cas de dégradation de la qualité des émetteurs ou si l'émetteur n'est plus en mesure de faire face à ses échéances, la valeur de ces titres peut baisser, entraînant ainsi la baisse de la valeur liquidative.
- Risque de liquidité : Il présente le risque qu'un marché financier, lorsque les volumes d'échanges sont faibles ou en cas de tension sur ce marché, ne puisse absorber les volumes de transactions (achat ou vente) sans impact significatif sur le prix des actifs. Dans ce cas, la valeur liquidative peut baisser plus rapidement et plus fortement.
- Risque lié à l'impact des techniques telles que les produits dérivés : L'utilisation des produits dérivés peut entraîner à la baisse sur de courtes périodes des variations sensibles de la valeur liquidative en cas d'exposition dans un sens contraire à l'évolution des marchés.
- Risque de contrepartie : Le risque de contrepartie résulte de toutes les opérations de gré à gré (les contrats financiers et les garanties financières) conclues avec la même contrepartie. Le risque de contrepartie mesure le risque de perte en cas de défaillance d'une contrepartie incapable de faire face à ses obligations contractuelles avant que l'opération ait été réglée de manière définitive sous la forme d'un flux financier. Dans ce cas, la valeur liquidative pourrait baisser.

FRAIS

Les frais et commissions acquittés servent à couvrir les coûts d'exploitation de l'OPCVM, y compris les coûts de commercialisation et de distribution des parts. Ils réduisent la croissance potentielle des investissements.

Frais ponctuels prélevés avant ou après investissement	
Frais d'entrée	Néant
Frais de sortie	Néant
Le pourcentage indiqué est le maximum pouvant être prélevé sur votre capital, avant que celui-ci ne soit investi sur la valeur de souscription de la part de l'OPCVM au jour d'exécution de l'ordre. Dans certains cas l'investisseur peut payer moins. L'investisseur peut obtenir de son conseiller ou de son distributeur le montant effectif des frais d'entrée et de sortie.	
Frais prélevés par l'OPCVM sur une année	
Frais courants (*)	1,68% TTC
Frais prélevés par le fonds dans certaines circonstances	
Commission de performance	<p>20 % TTC de la surperformance de l'OPCVM par rapport à son indice de référence EURO STOXX 50 NTR.</p> <p>Une période de rattrapage des éventuelles sous-performances passées sera appliquée sur une période d'observation extensible de 1 à 5 ans.</p>

0,00% au titre du dernier exercice.

(*L'attention de l'investisseur est appelée sur le fait que le chiffre des « frais courants » se fonde sur les frais de l'exercice clos le 30/06/2022.

Le calcul des frais courants n'inclut pas les éventuelles commissions de surperformance des fonds détenus.

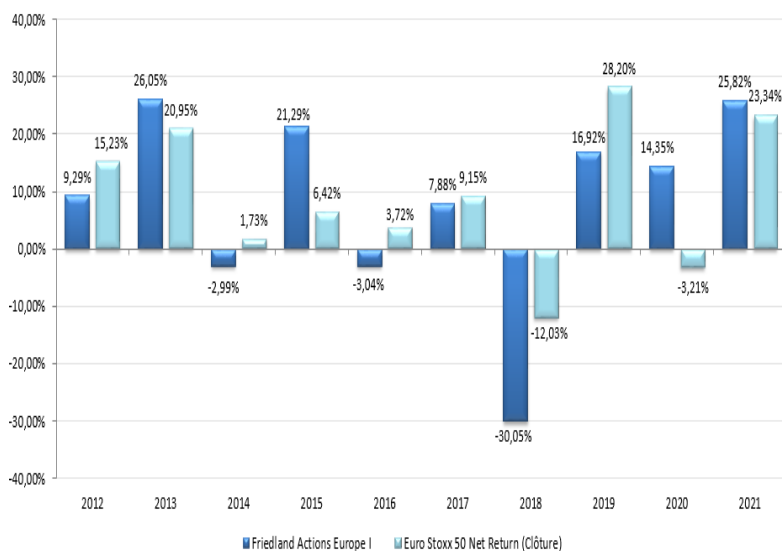
Ce chiffre peut varier d'une année sur l'autre.

Pour plus d'information sur les frais, veuillez-vous référer à la rubrique « frais et commissions » du prospectus de cet OPCVM, disponible sur le site www.friedland-gestion.com.

Les frais courants ne comprennent pas les commissions de surperformance et les frais d'intermédiation excepté dans le cas de frais d'entrée ou de sortie payés par l'OPCVM lorsqu'il achète ou vend des parts ou actions d'autres véhicules de gestion collective.

PERFORMANCES PASSÉES

AVERTISSEMENT : Les performances passées ne préjugent pas des performances futures. Elles ne sont pas constantes dans le temps.



La performance est calculée coupons et dividendes réinvestis, et nette de frais de gestion directs et indirects et hors frais d'entrée et de sortie

Celle de l'indicateur CAC 40 net total return index à partir du 01/07/2013 est calculée dividendes réinvestis. Celle de l'EURO STOXX 50 net total return à partir du 15/09/2015 également dividendes réinvestis.

- **DATE DE CREATION DE L'OPCVM :** 15/02/2011 (part I)

- **DEVISE DE LIBELLE :** Euro

- **CHANGEMENTS IMPORTANTS AU COURS DE LA PERIODE :** A compter du 1^{er} juillet 2013, l'indice de référence devient le CAC 40 net total return index (dividendes réinvestis). A compter du 15/09/2015 la stratégie de gestion est modifiée et la classification devient « Actions des pays de l'Union Européenne » et l'indicateur de référence devient l'EURO STOXX 50 net total return index. A compter du 01/07/2016 : 20 % TTC de la surperformance de l'OPCVM au-delà de celle de l'indice EURO STOXX 50 net total return index et positive sur la durée de l'exercice. Les performances antérieures à cette date ont donc été réalisées dans des circonstances qui ne sont plus d'actualité.

INFORMATIONS PRATIQUES

NOM DU DEPOSITAIRE : CREDIT INDUSTRIEL ET COMMERCIAL (CIC)

LIEU ET MODALITES D'OBTENTION D'INFORMATION SUR L'OPCVM (prospectus/rapport annuel/document semestriel): Le prospectus de l'OPCVM et les derniers documents annuels et périodiques sont adressés gratuitement dans un délai d'une semaine sur simple demande écrite du porteur auprès de :

FRIEDLAND GESTION, 4 rue de la Paix - 75002 - PARIS.

LIEU ET MODALITES D'OBTENTION D'AUTRES INFORMATIONS PRATIQUES NOTAMMENT LA VALEUR LIQUIDATIVE : Dans les locaux de la société de gestion. Elle est disponible auprès de la société de gestion de portefeuille le lendemain ouvré du jour de calcul.

POLITIQUE DE REMUNERATION: Les détails de la politique de rémunération de Friedland gestion sont disponibles sur le site internet <http://www.friedland-gestion.com>. Un exemplaire papier de la politique de rémunération sera mis à disposition des investisseurs gratuitement et sur demande, dans un délai de 8 jours ouvrés.

LIEU ET MODALITES D'OBTENTION D'INFORMATIONS SUR LES AUTRES CATEGORIES DE PARTS : FRIEDLAND GESTION.

REGIME FISCAL : L'OPCVM est éligible au PEA.

Selon votre régime fiscal en France, les plus-values et revenus éventuels liés à la détention de parts de l'OPCVM peuvent être soumis à taxation. Cet OPCVM est éligible au régime de l'abattement de droit commun pour durée de détention pouvant être pratiqué sur le montant net de la plus-value. L'OPCVM n'est pas assujéti à l'IS et un régime de transparence fiscale s'applique pour le porteur. Le régime fiscal applicable aux sommes distribuées par l'OPCVM ou aux plus ou moins-values latentes ou réalisées par l'OPCVM dépend des dispositions fiscales applicables à la situation particulière de l'investisseur et/ou de la juridiction d'investissement de l'OPCVM.

Si l'investisseur a un doute sur la situation fiscale, nous lui conseillons de s'adresser à un conseiller fiscal.

La responsabilité de FRIEDLAND GESTION ne peut être engagée que sur la base de déclarations contenues dans le présent document qui seraient trompeuses, inexactes ou non cohérentes avec les parties correspondantes du prospectus de l'OPCVM.

Cet OPCVM est agréé par la France et réglementé par l'Autorité des Marchés Financiers.

FRIEDLAND GESTION est agréé par la France et réglementé par l'Autorité des Marchés Financiers.

Les informations clés pour l'investisseur ici fournies sont exactes et à jour au 13/12/2022.

FRIEDLAND ACTIONS EUROPE

PROSPECTUS

OPCVM relevant de la Directive 2009/65/CE

I - CARACTERISTIQUES GENERALES

I - 1 - FORME DE L'OPCVM

- **Dénomination** FRIEDLAND ACTIONS EUROPE
- **Forme juridique de l'OPCVM**
et Etat membre dans lequel l'OPCVM a été constitué Fonds Commun de Placement de droit français (FCP)
- **Date de création et durée d'existence prévue** Agréé le 25/01/2011 et crée le 15/02/2011 (date de dépôt des fonds) pour une durée de 99 ans
- **Synthèse de l'offre de gestion**

Parts	Code ISIN	Affectation des sommes distribuables	Devise de libellé	Valeur liquidative d'origine	Souscripteurs concernés	Montant minimum 1ère souscription
P	FR0010989137	Capitalisation totale	Euro	200 €	Tous souscripteurs	Une part
I	FR0010989129	Capitalisation totale	Euro	100.000 €	Tous souscripteurs	Une part

- **Indication du lieu où l'on peut se procurer le dernier rapport annuel et le dernier état périodique :**

Les derniers documents annuels et périodiques sont adressés dans de 8 jours ouvrés sur simple demande écrite du porteur auprès de :

FRIEDLAND GESTION – 4 rue de la Paix - 75002 - PARIS

et des établissements placeurs.

Ou sur le site de FRIEDLAND GESTION : <http://www.friedland-gestion.com/>

<p>Société de gestion</p>	<p>FRIEDLAND GESTION</p> <p>4 rue de la Paix</p> <p>75002 Paris</p> <p>Agrément de l'Autorité des Marchés Financiers du 01/07/2005 sous le numéro GP 05000017</p>
<p>Dépositaire</p> <p>a) Missions :</p> <ol style="list-style-type: none"> 1. Garde des actifs <ol style="list-style-type: none"> i. Conservation ii. Tenue de registre des actifs 2. Contrôle de la régularité des décisions de l'OPC ou de sa société de gestion 3. Suivi des flux de liquidité 4. Tenue du passif par délégation <ol style="list-style-type: none"> i. Centralisation des ordres de souscription et rachat de part/action ii. Tenue du compte émission <p>Conflits d'intérêt potentiel : la politique en matière de conflits d'intérêts est disponible sur le site internet suivant : https://www.cmcicms.com/</p> <p>Un exemplaire sur papier est mis à disposition gratuitement sur demande formulée auprès de : CIC MARKET SOLUTIONS – Solutions dépositaires – 6 avenue de Provence 75009 PARIS</p> <p>https://www.cic-marketsolutions.eu/fr/index.html</p> <p>b) Délégitaire des fonctions de garde : BFCM</p> <p>La liste des délégitaires et sous délégitaires est disponible sur le site internet suivant : https://www.cmcicms.com/</p> <p>Un exemplaire sur papier est mis à disposition gratuitement sur demande formulée auprès de : CIC MARKET SOLUTIONS – Solutions dépositaires – 6 avenue de Provence 75009 PARIS</p> <p>https://www.cic-marketsolutions.eu/fr/index.html</p> <p>c) Des informations actualisées seront mises à disposition des investisseurs sur demande formulée auprès de :</p>	<p>CREDIT INDUSTRIEL ET COMMERCIAL (CIC)</p> <p>6, avenue de Provence – 75009 Paris</p>

CIC MARKET SOLUTIONS– Solutions dépositaires – 6 avenue de Provence 75009 PARIS https://www.cic-marketsolutions.eu/fr/index.html	
Commissaire aux comptes	SFPB A&C 31 Rue Henri Rochefort 75017 PARIS Signataire : Stéphane DANKOWSKI
Commercialisateur	FRIEDLAND GESTION
Délégation de la gestion administrative et comptable	Crédit Mutuel ASSET MANAGEMENT 4, rue Gaillon – 75002 Paris
Conseillers	Néant

II - MODALITES DE FONCTIONNEMENT ET DE GESTION

II -1 - CARACTERISTIQUES GENERALES

► Caractéristiques des parts :

Code ISIN	Part P : FR0010989137 Part I : FR0010989129
Nature du droit attaché à la catégorie de parts	Chaque porteur de parts dispose d'un droit de copropriété sur les actifs du Fonds commun de placement proportionnel au nombre de parts détenues.
Inscription à un registre Tenue du passif	Les droits des titulaires seront représentés par une inscription en compte à leur nom chez l'intermédiaire de leur choix pour les titres au porteur, chez l'émetteur, et s'ils le souhaitent, chez l'intermédiaire de leur choix pour les titres nominatifs.

Droits de vote	S'agissant d'un FCP, aucun droit de vote n'est attaché aux parts, les décisions étant prises par la société de gestion de portefeuille ; une information sur les modalités de fonctionnement du FCP est faite aux porteurs, selon les cas, soit individuellement, soit par voie de presse, soit par le biais des documents périodiques ou par tout autre moyen.
Forme des parts	Au porteur
Décimalisation	Part I : Non Part P : Dix-millième
Date de clôture	Dernier jour de Bourse de Paris du mois de juin.
Date de clôture du 1^{er} exercice	30/06/2012

Information sur le régime fiscal :

Dominante fiscale : le FCP est éligible au PEA.

L'OPCVM n'est pas assujéti à l'IS et un régime de transparence fiscale s'applique pour le porteur. Le régime fiscal applicable aux sommes distribuées par l'OPCVM ou aux plus ou moins-values latentes ou réalisées par l'OPCVM dépend des dispositions fiscales applicables à la situation particulière de l'investisseur et/ou de la juridiction d'investissement de l'OPCVM.

II – 2 - DISPOSITIONS PARTICULIERES

► Classification

« Actions des pays de l'Union Européenne ».

► OPC d'OPC : non

Inférieur à 10% de l'actif net

► Objectif de gestion

Cet OPCVM a pour objectif de gestion la recherche d'une performance annualisée nette de frais supérieure à celle de son indicateur de référence EURO STOXX 50 net total return index (dividendes réinvestis), sur la durée de placement recommandée.

► Indicateur de référence

Indice EURO STOXX 50 NET TOTAL RETURN.

EUROSTOXX 50 est un indice de référence boursier calculé comme la moyenne arithmétique pondérée d'un échantillon de 50 actions représentatives des marchés de la zone euro. Des informations complémentaires sur l'indice sont accessibles via le site internet de l'administrateur : WWW.STOXX.COM.

L'indice est retenu en cours de clôture et exprimé en euro, dividendes réinvestis.

A la date de la dernière mise à jour du présent prospectus, l'administrateur STOXX Limited de l'indice EUROSTOXX 50 est inscrit sur le registre d'administrateurs et d'indices de référence tenu par l'ESMA.

Conformément au règlement (UE) 2016/1011 du Parlement européen et du Conseil du 8 juin 2016, la société de gestion dispose d'une procédure de suivi des indices de référence utilisés décrivant les mesures à mettre en œuvre en cas de modifications substantielles apportées à un indice ou de cessation de fourniture de cet indice.

Le FCP n'a pas vocation à répliquer l'indice.

► Stratégie d'investissement

1. Stratégies utilisées

Pour répondre à son objectif de gestion, le fonds est principalement exposé en actions des pays de l'Union Européenne de grande capitalisation.

Les gérants de FRIEDLAND GESTION pratiquent une gestion discrétionnaire et opportuniste et l'allocation d'actifs évolue en fonction de leurs choix et perspectives sur l'évolution du marché des actions européennes. Ils ne s'imposent aucune contrainte d'allocation sectorielle ; toutefois ils diversifieront leurs investissements afin que le risque ne soit pas concentré sur un seul et même secteur.

Le processus de sélection de titres en direct consiste en :

- Un premier filtre ISR centré sur la gouvernance avec des critères de sélection qui permettent d'espérer une évolution favorable de l'action à moyen terme.
- Un second filtre fondamental, s'appuyant sur l'expérience de gérants expérimentés et intégrant les aspects fondamentaux, techniques et qualitatifs :
 - Le fondamental regroupe les données macro et les éléments financiers et comptables de l'entreprise
 - Les aspects techniques sont le reflet des conclusions d'une analyse technique de momentum (mesure de la vitesse d'évolution des cours sur une durée donnée).
 - Les aspects qualitatifs regroupent l'ensemble des autres éléments d'analyse quantifiables et non quantifiables (humains, climat social, ...).

Pour la sélection et le suivi des titres de taux, la société de gestion ne recourt pas exclusivement ou mécaniquement aux agences de notation. Elle privilégie sa propre analyse de crédit qui sert de fondement aux décisions de gestion prises dans l'intérêt des porteurs.

L'OPCVM s'engage à respecter les fourchettes d'exposition sur l'actif net suivantes :

- **De 60% à 120% sur les marchés d'actions, de toutes zones géographiques, y compris de pays émergents, de toutes tailles de capitalisation, de tous les secteurs, dont :**

- 60 % minimum sur les marchés des actions des pays de l'Union Européenne.
- de 0% à 40% aux marchés des actions de petite capitalisation (inférieure à 1 milliard d'euros).
- de 0% à 10% aux marchés des actions autres que ceux de l'Union Européenne.
- de 0% à 10% aux actions de marchés émergents

- **De 0% à 40% en instruments de taux souverains du secteur public et privé, y compris des obligations convertibles, d'émetteurs de toutes zones géographiques, de toutes notations, ou non notés, dont :**

- de 0% à 10% en émetteurs hors de l'Union Européenne.
- de 0% à 10% en instruments de taux spéculatifs selon l'analyse de la société de gestion ou celle des agences de notation, ou non notés,
- De 0% à 25% en obligations convertibles.

La fourchette de sensibilité de la partie exposée au risque de taux est comprise entre 0 et 8.

- De 0% à 100% au risque de change sur des devises hors euro et intra Union Européenne et de 0% à 10% sur des devises hors euro et hors Union Européenne.

Les titres éligibles au PEA représentent en permanence 75% minimum de l'actif.

Informations générales en matière de durabilité

Le Règlement (UE) 2019/2088 du 27 novembre 2019, relatif à la publication d'informations en matière de durabilité dans le secteur des services financiers (dit « Règlement SFDR »), a établi des règles harmonisées et de transparence en ce qui concerne l'intégration des risques en matière de durabilité et la prise en compte des incidences négatives en matière de durabilité.

En outre, le Règlement SFDR définit deux catégories de produits : les produits qui promeuvent entre autres caractéristiques, des caractéristiques environnementales ou sociales, ou une combinaison de ces caractéristiques (produits dits "Article 8") et les produits qui ont pour objectif l'investissement durable (produits dits "Article 9").

Conformément à ce Règlement, la Société de Gestion est tenue de présenter la manière dont les risques en matière de durabilité sont intégrés dans la décision d'investissement et les résultats de l'évaluation des incidences probables des risques en matière de durabilité sur les rendements des produits financiers.

Le FCP est considéré comme relevant du champ d'application de l'article 6 du Règlement SFDR.

La société de gestion n'a pas classé le FCP en tant que produit soumis à l'Article 8 ou à l'Article 9 du Règlement SFDR. En effet, il ne promeut pas les facteurs de durabilité, notamment ESG (environnementaux, sociaux ou de qualité de gouvernance) et ne maximise pas l'alignement du portefeuille sur ces facteurs. Le FCP ne tient pas compte des critères de durabilité, car ces derniers ne sont pas jugés pertinents au regard de la stratégie d'investissement. Ces critères de durabilité ne sont donc pas intégrés au suivi des risques.

La société de gestion n'utilise pas d'approche sélective contraignante sur la base de critères ESG.

2. Actifs (hors dérivés)

L'OPCVM peut être investi en :

➤ **Actions (75% minimum de l'actif net)**

Elles sont sélectionnées en fonction de leur valorisation boursière (PER), leurs publications de résultats et leur positionnement sectoriel, sans allocation géographique particulière.

➤ **Les titres de créances et instruments du marché monétaire (25% maximum de l'actif net)**

L'OPCVM s'autorise à investir sur :

- des obligations de toute nature ;
- des titres de créances négociables ;
- des titres participatifs ;
- des titres subordonnés ;
- des titres équivalents aux titres ci-dessus, émis sur le fondement de droits étrangers.

➤ **Parts ou actions d'OPCVM ou FIA :**

L'OPCVM peut détenir jusqu'à 10% de son actif net en OPCVM de droit français ou étranger, en FIA européens ouverts à une clientèle non professionnelle répondant aux conditions de l'article R.214-13 du Code Monétaire et Financier.

Ces placements collectifs peuvent être gérés par la société de gestion de portefeuille ou des sociétés liées et sont sélectionnés sur la base de leur orientation de gestion et/ou de leur historique de performance.

3. Instruments financiers dérivés :

Néant

4. Titres intégrant des dérivés

a) Risques sur lesquels le gérant désire intervenir :

Risque d'action, risque de taux.

b) Nature des interventions :

Le gérant peut prendre des positions dans un but de couverture et/ou d'exposition au risque d'action et au risque de taux.

Le gérant pourra utiliser les titres intégrant des dérivés dans la limite de l'actif net et dans le respect des expositions aux différents risques prévues dans le DICI et dans le Prospectus, ainsi que dans le respect d'une surexposition globale de 20% maximum de l'actif net.

c) Nature des instruments utilisés :

Le gérant peut investir dans des obligations convertibles, des bons de souscription, des warrants, des certificats, des EMTN intégrant des dérivés simples.

Ils sont cotés sur les marchés réglementés ou négociés de gré à gré avec les émetteurs.

La sélection des obligations convertibles s'effectue après analyse de leur structure, de la qualité de crédit de leur émetteur et de l'action sous-jacente.

d) Stratégie d'utilisation des dérivés intégrés pour atteindre l'objectif de gestion :

Le gérant peut recourir à des titres intégrant des dérivés dans le cas où ces titres offrent une alternative par rapport aux autres instruments financiers ou si ces titres n'ont pas d'offre identique sur le marché des autres instruments financiers.

5- Dépôts :

Dans la limite de 10% de l'actif net, l'OPCVM peut utiliser les dépôts, auprès d'un ou plusieurs établissements de crédit.

6- Emprunts d'espèces :

Les emprunts en espèces ne peuvent représenter plus de 10% de l'actif et servent, de façon temporaire, à assurer une liquidité aux porteurs désirant racheter leurs parts sans pénaliser la gestion globale des actifs.

7- Acquisition et cession temporaire de titres :

Néant

8 - Contrats constituant des garanties financières :

Néant

► Profil de risque :

Votre argent sera principalement investi dans des instruments financiers sélectionnés par la société de gestion de portefeuille. Ces instruments connaîtront les évolutions et aléas des marchés.

Aucune contrepartie ne dispose d'un quelconque pouvoir de décision discrétionnaire sur la composition et la gestion du portefeuille, ni sur l'actif sous-jacent des instruments financiers dérivés. L'approbation des contreparties n'est requise pour aucune transaction sur le portefeuille.

Des procédures de gestion de conflits d'intérêt ont été mises en place afin de les prévenir et de les gérer dans l'intérêt exclusif des porteurs de parts.

Les risques auxquels s'expose le porteur sont les suivants :

- **Risque de perte en capital** : La perte en capital se produit lors de la vente d'une part à un prix inférieur à celui payé à l'achat. L'OPCVM ne bénéficie d'aucune garantie ou protection du capital. Le capital initialement investi est exposé aux aléas du marché, et peut donc, en cas d'évolution boursière défavorable, ne pas être restitué intégralement.

- **Risque de marché actions** : Les marchés actions peuvent connaître des fluctuations importantes dépendant des anticipations sur l'évolution de l'économie mondiale, et des résultats des entreprises. En cas de baisse des marchés actions, la valeur liquidative pourra baisser.

- **Risque lié à l'investissement en actions de petite capitalisation** : En raison de leurs caractéristiques spécifiques, ces actions peuvent présenter des risques pour les investisseurs et peuvent présenter un risque de liquidité du fait de l'étroitesse éventuelle de leur marché. Dans ce cas, la valeur liquidative peut baisser plus rapidement et plus fortement.

- **Risque de liquidité** : Il présente le risque qu'un marché financier, lorsque les volumes d'échanges sont faibles ou en cas de tension sur ce marché, ne puisse absorber les volumes de transactions (achat ou vente) sans impact significatif sur le prix des actifs. Dans ce cas, la valeur liquidative peut baisser plus rapidement et plus fortement.

- **Risque d'investissement sur les marchés émergents** : L'attention des investisseurs est appelée sur le fait que les conditions de fonctionnement et de surveillance des marchés des pays émergents et des pays en développement peuvent s'écarter des standards prévalant sur les grandes places internationales. La valeur liquidative peut donc baisser plus rapidement et plus fortement.

- **Risque de taux** : En cas de hausse des taux d'intérêt, la valeur des instruments investie en taux fixe peut baisser et pourra faire baisser la valeur liquidative.

- **Risque de crédit** : En cas de dégradation de la qualité des émetteurs ou si l'émetteur n'est plus en mesure de faire face à ses échéances, la valeur de ces titres peut baisser, entraînant ainsi la baisse de la valeur liquidative.

- **Risque lié aux investissements dans des titres spéculatifs (haut rendement)** : Les titres évalués « spéculatifs » selon l'analyse de la société de gestion ou des agences de notation présentent un risque accru supérieur de défaillance, et sont susceptibles de subir des variations de valorisation plus marquées et/ou plus fréquentes, pouvant entraîner une baisse de la valeur liquidative.

- **Risque lié aux obligations convertibles** : La valeur des obligations convertibles dépend de plusieurs facteurs : niveau des taux d'intérêt, évolution du prix des actions sous-jacentes, évolution du prix du dérivé intégré dans l'obligation convertible. Ces différents éléments peuvent entraîner une baisse de la valeur liquidative.

- **Risque de change** : Une évolution défavorable de l'euro par rapport à d'autres devises pourrait avoir un impact négatif et entraîner la baisse de la valeur liquidative.

- **Risque lié à l'impact des techniques telles que les produits dérivés** : L'utilisation des produits dérivés peut entraîner à la baisse sur de courtes périodes des variations sensibles de la valeur liquidative en cas d'exposition dans un sens contraire à l'évolution des marchés.

- **Risque de contrepartie** : Le risque de contrepartie résulte de toutes les opérations de gré à gré (les contrats financiers et les garanties financières) conclues avec la même contrepartie. Le risque de contrepartie mesure le risque de perte en cas de défaillance d'une contrepartie incapable de faire face à ses obligations contractuelles avant que l'opération ait été réglée de manière définitive sous la forme d'un flux financier. Dans ce cas, la valeur liquidative pourrait baisser.

- **Risque en matière de durabilité** : Il s'agit du risque lié à un événement ou une situation dans le domaine environnemental, social ou de gouvernance qui, s'il survient, pourrait avoir une incidence négative importante, réelle ou potentielle, sur la valeur de l'investissement, et, à terme, sur la valeur nette d'inventaire du fonds.

► **Garantie ou protection** : Néant

► **Souscripteurs concernés et profil de l'investisseur type**

Tous souscripteurs.

Le FCP Friedland Actions Europe s'adresse à des investisseurs acceptant des risques liés à la détention de titres d'un tel fonds – risque de fluctuations importantes des marchés d'actions de l'Union Européenne.

Le montant qu'il est raisonnable d'investir dans cet OPCVM dépend de la situation personnelle de chaque investisseur; pour le déterminer, il s'agit de tenir compte de son patrimoine personnel, des besoins actuels et de la durée de placement mais également du souhait de prendre des risques ou de privilégier un investissement prudent. Il est fortement recommandé de diversifier suffisamment tous ses investissements afin de ne pas les exposer uniquement aux risques d'un seul OPCVM.

Cet OPCVM ne peut être offert, vendu, commercialisé ou transféré aux Etats-Unis (y compris ses territoires et possessions) ni bénéficier directement ou indirectement à une personne physique ou morale américaine, à des citoyens américains ou à une US Person.

► **Durée minimum de placement recommandée** : Supérieure à 5 ans.

► **Modalités de détermination et d'affectation des sommes distribuables** :

Le résultat net de l'exercice est égal au montant des intérêts, arrrages, dividendes, primes et lots, jetons de présence ainsi que tous produits relatifs aux titres constituant le portefeuille du fonds majoré du produit des sommes momentanément disponibles et diminué des frais de gestion et de la charge des emprunts.

Les sommes distribuables sont constituées par :

1° Le résultat net augmenté du report à nouveau et majoré ou diminué du solde du compte de régularisation des revenus ;

2° Les plus-values réalisées, nettes de frais, diminuées des moins-values réalisées, nettes de frais, constatées au cours de l'exercice, augmentées des plus-values nettes de même nature constatées au cours d'exercices antérieurs n'ayant pas fait l'objet d'une distribution ou d'une capitalisation et diminuées ou augmentées du solde du compte de régularisation des plus-values.

Capitalisation (Parts I et P) :

Les sommes distribuables sont intégralement capitalisées chaque année.

	<i>Capitalisation totale</i>	<i>Capitalisation partielle</i>	<i>Distribution totale</i>	<i>Distribution partielle</i>
<i>Résultat net</i>	X			
<i>Plus-values ou moins-values nettes réalisées</i>	X			

► Caractéristiques des parts

Valeur liquidative d'origine de la part :

Part P : 200 euros.

Part I : 100 000 euros.

Part P : décimalisation en dix-millièmes de parts. La quantité de titres est exprimée en dix-millièmes.

Part I : parts entières

Montant minimum de souscription initiale et ultérieure :

Part P et part I : 1 part

Montant minimum des rachats :

Part P : 1 dix-millièmes de part

Part I : 1 part.

► Modalités de souscription et de rachat

L'organisme désigné pour recevoir les souscriptions et rachats est le dépositaire : CREDIT INDUSTRIEL ET COMMERCIAL (CIC).

- Les ordres de souscription et de rachat sont centralisés chaque jour ouvré à 12h00.

- Les ordres reçus avant 12h00, sont exécutés sur la base de la prochaine valeur liquidative calculée suivant les cours de clôture de Bourse du jour (J).

- Les ordres reçus après 12h00, sont exécutés sur la base de la valeur liquidative du lendemain calculée suivant les cours de clôture de Bourse du lendemain (J+1).

Les souscriptions/ rachats seront réglés en J+2 ouvrés.

Les ordres sont exécutés conformément au tableau ci-dessous :

<i>J ouvré</i>	<i>J ouvré</i>	<i>J : jour d'établissement de la VL</i>	<i>J+1ouvré</i>	<i>J+2 ouvrés</i>	<i>J+2 ouvrés</i>
<i>Centralisation avant 12h des ordres de souscription¹</i>	<i>Centralisation avant 12h des ordres de rachat¹</i>	<i>Exécution de l'ordre au plus tard en J</i>	<i>Publication de la valeur liquidative</i>	<i>Règlement des souscription s</i>	<i>Règlement des rachats</i>

¹Sauf éventuel délai spécifique convenu avec votre établissement financier.

La valeur liquidative du fonds sur laquelle seront exécutés les ordres de souscription et de rachat susceptible d'être recalculée entre le moment de passages des ordres et leur exécution, afin de tenir compte de tout événement de marché exceptionnel survenu entre temps.

► **Date et périodicité de calcul de la valeur liquidative :**

Quotidienne :

Calculée chaque jour de Bourse, à l'exception des jours fériés ou de fermeture de la Bourse de Paris (calendrier Euronext SA).

► **Lieu et modalités de publication ou de communication de la valeur liquidative :** Dans les locaux de la société de gestion de portefeuille.

Elle est disponible auprès de la société de gestion de portefeuille le lendemain ouvré du jour de calcul.

► **Frais et commissions**

Commissions de souscription et de rachat

Les commissions de souscription et de rachat viennent augmenter le prix de souscription payé par l'investisseur ou diminuer le prix de remboursement. Les commissions acquises à l'OPCVM servent à compenser les frais supportés par l'OPCVM pour investir ou désinvestir les avoirs confiés. Les commissions non acquises reviennent à la société de gestion de portefeuille, aux commercialisateurs, etc.

Frais à la charge de l'investisseur, prélevés lors des souscriptions et des rachats	Assiette	Taux barème
Commission de souscription non acquise à l'OPCVM	valeur liquidative × nombre de parts	Néant
Commission de souscription acquise à l'OPCVM	valeur liquidative × nombre de parts	Néant
Commission de rachat non acquise à l'OPCVM	valeur liquidative × nombre de parts	Néant
Commission de rachat acquise à l'OPCVM	valeur liquidative × nombre de parts	Néant

Frais de fonctionnement et de gestion

Ces frais recouvrent tous les frais facturés directement à l'OPCVM, à l'exception des frais de transactions. Les frais de transaction incluent les frais d'intermédiation (courtage, etc...) et la commission de mouvement, le cas échéant, qui peut être perçue notamment par le dépositaire et la société de gestion de portefeuille.

Aux frais de fonctionnement et de gestion peuvent s'ajouter :

- Des commissions de surperformance. Celles-ci rémunèrent la société de gestion de portefeuille dès lors que l'OPCVM a dépassé ses objectifs. Elles sont donc facturées à l'OPCVM,
- Des commissions de mouvement facturées à l'OPCVM.

	Frais facturés à l'OPCVM	Assiette	Taux barème
1	Frais de gestion financière et frais administratifs externes à la société de gestion de portefeuille	Actif net	Part P : 2% TTC maximum Part I : 1% TTC maximum
2	Commissions de mouvement Société de gestion de portefeuille Dépositaire	Prélèvement sur chaque transaction	<p><u>Dépositaire :</u></p> <p>En TTC :</p> <ul style="list-style-type: none"> - Actions, ETF, warrants, obligations convertibles, droits: <ul style="list-style-type: none"> • 15€ France, Belgique et Pays-Bas • 40€ pour les autres Pays - Obligations, TCN, Titres Négociables à court terme France : 25€ • Autres Pays : 55 € <p>- OPCVM :</p> <ul style="list-style-type: none"> • France / admis Euroclear : 15€ • Etranger : 40 € • Offshore : 150 € <p><u>Société de gestion :</u></p> <p>En % TTC :</p> <ul style="list-style-type: none"> - Actions, ETF, warrants, obligations convertibles, droits: <ul style="list-style-type: none"> • 0.35% - Obligations <ul style="list-style-type: none"> • 0.10% <p>Hors frais acquis au dépositaire</p>

3	Commission de surperformance	Actif net	A compter du 01/07/2022 : 20 % TTC de la surperformance de l'OPCVM au-delà de celle de l'indice EURO STOXX 50 net total return index et positive sur la durée de l'exercice.
----------	------------------------------	-----------	--

Modalité de calcul de la commission de surperformance :

(1) La commission de surperformance est calculée selon la méthode indiquée.

Le supplément de performance positive auquel s'applique le taux de 20% TTC, représente la différence entre :

- le niveau de valeur liquidative de l'OPC, nette de frais fixes de gestion, avant prise en compte de la provision de commission de surperformance et
 - la valeur d'un actif de référence ayant réalisé une performance égale au maximum entre :
 - o l'indice (ou le cas échéant à celle de l'indicateur) sur la période de calcul et enregistrant les mêmes variations liées aux souscriptions/rachats que l'OPC
 - o une performance nulle par rapport à la dernière valeur liquidative de clôture .

(2) A compter de l'exercice du fonds ouvert le 01/07/2022, toute sous-performance du fonds par rapport au taux de référence est compensée avant que des commissions de surperformance ne deviennent exigibles. A cette fin, une période d'observation extensible de 1 à 5 ans glissants est mise en place, avec une remise à zéro du calcul à chaque prélèvement de la commission de surperformance.

Le tableau ci-dessous énonce ces principes sur des hypothèses de performances présentées à titre d'exemple, sur une durée de 19 ans :

	Sur/sous Performance Nette (*)	Sous performance à compenser l'année suivante	Paiement de la commission de surperformance
ANNEE 1	5%	0%	OUI
ANNEE 2	0%	0%	NON
ANNEE 3	-5%	-5%	NON
ANNEE 4	3%	-2%	NON
ANNEE 5	2%	0%	NON
ANNEE 6	5%	0%	OUI
ANNEE 7	5%	0%	OUI
ANNEE 8	-10%	-10%	NON
ANNEE 9	2%	-8%	NON
ANNEE 10	2%	-6%	NON
ANNEE 11	2%	-4%	NON
ANNEE 12	0%	0%*	NON

ANNEE 13	2%	0%	OUI
ANNEE 14	-6%	-6%	NON
ANNEE 15	2%	-4%	NON
ANNEE 16	2%	-2%	NON
ANNEE 17	-4%	-6%	NON
ANNEE 18	0%	-4%**	NON
ANNEE 19	5%	0%	OUI

***La sur/sous performance nette se définit ici comme étant la performance du fonds au-delà/en-deçà de l'indicateur de référence.**

Notes relatives à l'exemple :

*La sous-performance de l'année 12 à reporter à l'année suivante (ANNEE 13) est de 0 % (et non de -4 %) car la sous-performance résiduelle de l'année 8 qui n'a pas encore été compensée (-4 %) n'est plus pertinente dans la mesure où la période de cinq ans est écoulée (la sous-performance de l'année 8 est compensée jusqu'à l'année 12).

**La sous-performance de l'année 18 à reporter à l'année suivante (ANNEE 19) est de -4 % (et non de -6 %) car la sous-performance résiduelle de l'année 14 qui n'a pas encore été compensée (-2 %) n'est plus pertinente dans la mesure où la période de cinq ans est écoulée (la sous-performance de l'année 14 est compensée jusqu'à l'année 18).

(3) A chaque établissement de valeur liquidative :

- En cas de surperformance par rapport au seuil de déclenchement de la surperformance, une dotation est provisionnée.
- En cas de sous-performance par rapport au seuil de déclenchement de la surperformance, une reprise de provision est effectuée dans la limite des provisions disponibles.

(4) La commission de surperformance sur les rachats effectués en cours d'exercice est définitivement acquise à la société de gestion.

(5) En cas de surperformance, la commission est payable annuellement sur la dernière valeur liquidative de l'exercice.

(6) Elle est potentiellement acquise pour la première fois à la société de gestion selon ces modalités au 30/06/2023, pour les deux catégories de parts.

► Sélection des intermédiaires :

La sélection et l'évaluation des intermédiaires font l'objet de procédures contrôlées.

Toute entrée en relation est examinée, agréée par un comité ad hoc avant d'être validée par la Direction.

L'évaluation est au minimum annuel et prend en compte plusieurs critères liés en premier lieu à la qualité de l'exécution (prix d'exécution, délais de traitement, bon dénouement des opérations...) et à la pertinence des prestations de recherche (analyses financière, technique et économique, bien-fondé des recommandations...).

III – INFORMATIONS D'ORDRE COMMERCIAL

Toutes les informations concernant l'OPCVM sont disponibles auprès de la société de gestion de portefeuille.

Le document "politique de vote" et le rapport rendant compte des conditions dans lesquelles les droits de vote ont été exercés sont consultables sur le site Internet www.friedland-gestion.com ou adressés à tout porteur qui en ferait la demande auprès de la société de gestion.

FRIEDLAND GESTION

4 rue de la Paix

75002 – PARIS.

Site Internet : <http://www.friedland-gestion.com/>

Service commercial : 01.53.53.96.21

Les événements affectant l'OPCVM font l'objet dans certains cas, d'une information de place via Euroclear France et/ou d'une information via des supports variés conformément à la réglementation en vigueur et selon la politique commerciale mise en place.

► Critères ESG

Les informations relatives à la prise en compte des critères environnementaux, sociaux, et de qualité de gouvernance (ESG) peuvent être consultées sur le site internet www.friedland-gestion.com et dans le rapport annuel.

IV – REGLES D'INVESTISSEMENT

Conformément aux dispositions des articles **L 214-20** et **R 214-9** à **R 214-30** du Code Monétaire et Financier, les règles de composition de l'actif prévues par le Code Monétaire et Financier et les règles de dispersion des risques applicables à cet OPCVM doivent être respectées à tout moment. Si un dépassement de ces limites intervient indépendamment de la société de gestion ou à la suite de l'exercice d'un droit de souscription, la société de gestion aura pour objectif prioritaire de régulariser cette situation dans les plus brefs délais, en tenant compte de l'intérêt des porteurs de parts de l'OPCVM.

V – RISQUE GLOBAL

Le risque global sur contrats financiers est calculé selon la méthode du calcul de l'engagement.

VI – REGLES D'EVALUATION ET DE COMPTABILISATION DES ACTIFS

COMPTABILISATION DES REVENUS :

Il comptabilise ses revenus selon la méthode du coupon **encaissé**.

COMPTABILISATION DES ENTREES ET SORTIES EN PORTEFEUILLE :

La comptabilisation des entrées et sorties de titres dans le portefeuille est effectuée frais de négociation exclus.

METHODES DE VALORISATION :

Lors de chaque valorisation, les actifs sont évalués selon les principes suivants :

Actions et titres assimilés cotés (valeurs françaises et étrangères) :

L'évaluation se fait au cours de Bourse.

Le cours de Bourse retenu est fonction de la Place de cotation du titre :

Places de cotation européennes :	Dernier cours de bourse du jour.
Places de cotation asiatiques :	Dernier cours de bourse du jour.
Places de cotation australiennes :	Dernier cours de bourse du jour.
Places de cotation nord-américaines :	Dernier cours de bourse du jour.
Places de cotation sud-américaines :	Dernier cours de bourse du jour.

En cas de non-cotation d'une valeur, le dernier cours de bourse de la veille est utilisé.

Obligations et titres de créance assimilés (valeurs françaises et étrangères) et EMTN :

L'évaluation se fait au cours de Bourse :

Le cours de Bourse retenu est fonction de la Place de cotation du titre :

Places de cotation européennes :	Dernier cours de bourse du jour.
Places de cotation asiatiques :	Dernier cours de bourse du jour.
Places de cotation australiennes :	Dernier cours de bourse du jour.
Places de cotation nord-américaines :	Dernier cours de bourse du jour.
Places de cotation sud-américaines :	Dernier cours de bourse du jour.

En cas de non-cotation d'une valeur, le dernier cours de Bourse de la veille est utilisé.

Dans le cas d'une cotation non réaliste, le gérant doit faire une estimation plus en phase avec les paramètres réels de marché. Selon les sources disponibles, l'évaluation pourra être effectuée par différentes méthodes comme :

- la cotation d'un contributeur,
- une moyenne de cotations de plusieurs contributeurs,
- un cours calculé par une méthode actuarielle à partir d'un spread (de crédit ou autre) et d'une courbe de taux,
- etc.

Titres d'OPCVM, de FIA ou de fonds d'investissement en portefeuille : Evaluation sur la base de la dernière valeur liquidative connue.

Parts d'organismes de titrisation : Evaluation au dernier cours de Bourse du jour pour les organismes de titrisation cotés sur les marchés européens.

Acquisitions temporaires de titres :

Pensions livrées à l'achat : Valorisation contractuelle. Pas de pension d'une durée supérieure à 3 mois

Rémérés à l'achat :	Valorisation contractuelle, car le rachat des titres par le vendeur est envisagé avec suffisamment de certitude.
Emprunts de titres :	Valorisation des titres empruntés et de la dette de restitution correspondante à la valeur de marché des titres concernés.

Cessions temporaires de titres :

Titres donnés en pension livrée :	Les titres donnés en pension livrée sont valorisés au prix du marché, les dettes représentatives des titres donnés en pension sont maintenues à la valeur fixée dans le contrat.
Prêts de titres :	Valorisation des titres prêtés au cours de bourse de la valeur sous-jacente. Les titres sont récupérés par l'OPC à l'issue du contrat de prêt.

Valeurs mobilières non-cotées :

Evaluation utilisant des méthodes fondées sur la valeur patrimoniale et sur le rendement, en prenant en considération les prix retenus lors de transactions significatives récentes.

Titres de créances négociables :

Les TCN qui, lors de l'acquisition, ont une durée de vie résiduelle de moins de trois mois, sont valorisés de manière linéaire

Les TCN acquis avec une durée de vie résiduelle de plus de trois mois sont valorisés :

A leur valeur de marché jusqu'à 3 mois et un jour avant l'échéance.

La différence entre la valeur de marché relevée 3 mois et 1 jour avant l'échéance et la valeur de remboursement est linéarisée sur les 3 derniers mois.

Exception : les BTF et BTAN sont valorisés au prix de marché jusqu'à l'échéance.

Valeur de marché retenue :

BTF/BTAN :

Taux de rendement actuariel ou cours du jour publié par la Banque de France.

Autres TCN :

a) Titres ayant une durée de vie comprise entre 3 mois et 1 an

- si TCN faisant l'objet de transactions significatives : application d'une méthode actuarielle, le taux de rendement utilisé étant celui constaté chaque jour sur le marché.

- autres TCN : application d'une méthode proportionnelle, le taux de rendement utilisé étant le taux EURIBOR de durée équivalente, corrigé éventuellement d'une marge représentative des caractéristiques intrinsèques de l'émetteur.

b) Titres ayant une durée de vie supérieure à 1 an :

Application d'une méthode actuarielle.

- si TCN faisant l'objet de transactions significatives, le taux de rendement utilisé est celui constaté chaque jour sur le marché.

- autres TCN : le taux de rendement utilisé est le taux des BTAN de maturité équivalente, corrigé éventuellement d'une marge représentative des caractéristiques intrinsèques de l'émetteur.

Contrats à terme fermes :

Les cours de marché retenus pour la valorisation des contrats à terme fermes sont en adéquation avec ceux des titres sous-jacents.

Ils varient en fonction de la Place de cotation des contrats :

Contrats à terme fermes cotés sur des Places européennes : dernier cours de bourse du jour ou cours de compensation du jour

Contrats à terme fermes cotés sur des Places nord-américaines : dernier cours de bourse du jour ou cours de compensation du jour

Options :

Les cours de marché retenus suivent le même principe que ceux régissant les contrats ou titres supports :

Options cotées sur des Places européennes : dernier cours de bourse du jour ou cours de compensation du jour

Options cotées sur des Places nord-américaines : dernier cours de bourse du jour ou cours de compensation du jour

Opérations d'échange (swaps) :

Les swaps d'une durée de vie inférieure à 3 mois sont valorisés de manière linéaire.

Les swaps d'une durée de vie supérieure à 3 mois sont valorisés au prix du marché.

L'évaluation des swaps d'indice est réalisée au prix donné par la contrepartie, la société de gestion réalise de manière indépendante un contrôle de cette évaluation.

Lorsque le contrat de swap est adossé à des titres clairement identifiés (qualité et durée), ces deux éléments sont évalués globalement.

Contrats de change à terme :

Il s'agit d'opérations de couverture de valeurs mobilières en portefeuille libellées dans une devise autre que celle de la comptabilité de l'OPC, par un emprunt de devise dans la même monnaie pour le même montant. Les opérations à terme de devise sont valorisées d'après la courbe des taux prêteurs/emprunteurs de la devise.

METHODE D'EVALUATION DES ENGAGEMENTS HORS-BILAN

Les engagements sur contrats à terme fermes sont déterminés à la valeur de marché. Elle est égale au cours de valorisation multiplié par le nombre de contrats et par le nominal, les engagements sur contrats d'échange de gré à gré sont présentés à leur valeur nominale ou en l'absence de valeur nominale, pour un montant équivalent.

Les engagements sur opérations conditionnelles sont déterminés sur la base de l'équivalent sous-jacent de l'option. Cette traduction consiste à multiplier le nombre d'options par un delta. Le delta résulte d'un modèle mathématique (de type Black-Scholes) dont les paramètres sont : le cours du sous-jacent, la durée à l'échéance, le taux d'intérêt court terme, le prix d'exercice de l'option et la volatilité du sous-jacent. La présentation dans le hors-bilan correspond au sens économique de l'opération, et non au sens du contrat.

Les swaps de dividende contre évolution de la performance sont indiqués à leur valeur nominale en hors-bilan.

Les swaps adossés ou non adossés sont enregistrés au nominal en hors-bilan.

Garanties données ou reçues : néant

VII – REMUNERATION

La Politique de rémunération de FRIEDLAND GESTION a pour objet de définir les principes de rémunération en vigueur au sein de la société de gestion.

Rémunérations versées par la Société de Gestion (Art. 314-85-2 du RG AMF et Instruction AMF n°-2011-19) :

La politique de rémunération mise en place au sein de Friedland Gestion est conforme aux dispositions en matière de rémunération mentionnées dans la directive 2014/91/UE du 23 juillet 2014 dite « OPCVM 5 » concernant les OPCVM gérés par les sociétés de gestion. Ces règles ont notamment pour but de contribuer à renforcer la gestion saine et efficace des risques pesant tant sur la société de gestion que sur les fonds gérés.

Le détail de la politique de rémunération de Friedland gestion est disponible sur le site internet <http://www.friedland-gestion>. Un exemplaire papier de la politique de rémunération sera mis à disposition des investisseurs gratuitement et sur simple demande, dans un délai de 8 jours ouvrés.

La politique de rémunération concerne les dirigeants de la société de gestion, les personnels chargés de la gestion de portefeuille, les fonctions de contrôle et les fonctions commerciales.

Les rémunérations fixes des collaborateurs concernés correspondent à leur expérience et aux fourchettes du marché.

Au sein de Friedland gestion, il n'existe aucune rémunération variable au titre des activités de gestion.

FRIEDLAND ACTIONS EUROPE

REGLEMENT

TITRE I - ACTIFS ET PARTS

Article 1 - Parts de copropriété

Les droits des copropriétaires sont exprimés en parts, chaque part correspondant à une même fraction de l'actif de l'OPCVM. Chaque porteur de parts dispose d'un droit de copropriété sur les actifs de l'OPCVM proportionnel au nombre de parts possédées.

La durée de l'OPCVM est de 99 ans à compter de sa constitution sauf dans les cas de dissolution anticipée ou de la prorogation prévue au présent règlement.

Les parts pourront être divisées, regroupées ou fractionnées, sur décision de la société de gestion en dixièmes, centièmes, millièmes, ou dix-millièmes dénommées fractions de parts.

Les dispositions du règlement réglant l'émission et le rachat de parts sont applicables aux fractions de parts dont la valeur sera toujours proportionnelle à celle de la part qu'elles représentent. Toutes les autres dispositions du règlement relatives aux parts s'appliquent aux fractions de parts sans qu'il soit nécessaire de le spécifier, sauf lorsqu'il en est disposé autrement.

La société de gestion de portefeuille peut, sur ses seules décisions, procéder à la division des parts par la création de parts nouvelles qui sont attribuées aux porteurs en échange des parts anciennes.

Article 2 - Montant minimal de l'actif

Il ne peut être procédé au rachat des parts si l'actif de l'OPCVM devient inférieur à 300 000€ ; lorsque l'actif demeure pendant trente jours inférieur à ce montant, la société de gestion de portefeuille prend les dispositions nécessaires afin de procéder à la liquidation de l'OPCVM concerné, ou à l'une des opérations mentionnées à l'article 411-16 du règlement général de l'AMF (mutation de l'OPC).

Article 3 - Émission et rachat des parts

Les parts sont émises à tout moment à la demande des porteurs sur la base de leur valeur liquidative augmentée, le cas échéant, des commissions de souscription.

Les rachats et les souscriptions sont effectués dans les conditions et selon les modalités définies dans le prospectus.

Les parts d'OPCVM peuvent faire l'objet d'une admission à la cote selon la réglementation en vigueur.

Les souscriptions doivent être intégralement libérées le jour du calcul de la valeur liquidative. Elles peuvent être effectuées en numéraire et/ou par apport d'instruments financiers. La société de gestion a le droit de refuser les valeurs proposées et, à cet effet, dispose d'un délai de sept jours à partir de leur dépôt pour faire connaître sa décision. En cas d'acceptation, les valeurs apportées sont évaluées selon les règles fixées à l'article 4 et la souscription est réalisée sur la base de la première valeur liquidative suivant l'acceptation des valeurs concernées.

Les rachats sont effectués exclusivement en numéraire, sauf en cas de liquidation de l'OPCVM lorsque les porteurs de parts ont signifié leur accord pour être remboursés en titres. Ils sont réglés par le dépositaire dans un délai maximum de cinq jours suivant celui de l'évaluation de la part.

Toutefois, si, en cas de circonstances exceptionnelles, le remboursement nécessite la réalisation préalable d'actifs compris dans l'OPCVM, ce délai peut être prolongé, sans pouvoir excéder 30 jours.

Sauf en cas de succession ou de donation-partage, la cession ou le transfert de parts entre porteurs, ou de porteurs à un tiers, est assimilé(e) à un rachat suivi d'une souscription ; s'il s'agit d'un tiers, le montant de la cession ou du transfert doit, le cas échéant, être complété par le bénéficiaire pour atteindre au minimum celui de la souscription minimale exigée par le prospectus.

En application de l'article L. 214 - 8 -7 du Code monétaire et financier, le rachat par le FCP de ses parts, comme l'émission de parts nouvelles, peuvent être suspendus, à titre provisoire, par la société de gestion, quand des circonstances exceptionnelles l'exigent et si l'intérêt des porteurs le commande.

Lorsque l'actif net du FCP est inférieur au montant fixé par la réglementation, aucun rachat des parts ne peut être effectué.

L'OPCVM peut cesser d'émettre des parts en application du troisième alinéa de l'article L. 214-8-7 du code monétaire et financier, de manière provisoire ou définitive, partiellement ou totalement, dans les situations objectives entraînant la fermeture des souscriptions telles qu'un nombre maximum de parts émises, un montant maximum d'actif atteint ou l'expiration d'une période de souscription déterminée. Le déclenchement de cet outil fera l'objet d'une information par tout moyen des porteurs existants relative à son activation, ainsi qu'au seuil et à la situation objective ayant conduit à la décision de fermeture partielle ou totale. Dans le cas d'une fermeture partielle, cette information par tout moyen précisera explicitement les modalités selon lesquelles les porteurs existants peuvent continuer de souscrire pendant la durée de cette fermeture partielle. Les porteurs de parts sont également informés par tout moyen de la décision de l'OPCVM ou de la société de gestion soit de mettre fin à la fermeture totale ou partielle des souscriptions (lors du passage sous le seuil de déclenchement), soit de ne pas y mettre fin (en cas de changement de seuil ou de modification de la situation objective ayant conduit à la mise en œuvre de cet outil). Une modification de la situation objective invoquée ou du seuil de déclenchement de l'outil doit toujours être effectuée dans l'intérêt des porteurs de parts. L'information par tous moyens précise les raisons exactes de ces modifications.

Article 4 - Calcul de la valeur liquidative

Le calcul de la valeur liquidative des parts est effectué en tenant compte des règles d'évaluation figurant dans le prospectus.

TITRE 2 - FONCTIONNEMENT DE L'OPCVM

Article 5 - La société de gestion de portefeuille

La gestion de l'OPCVM est assurée par la société de gestion de portefeuille conformément à l'orientation définie pour l'OPCVM.

La société de gestion de portefeuille agit en toutes circonstances dans l'intérêt exclusif des porteurs de parts et peut seule exercer les droits de vote attachés aux titres compris dans l'OPCVM.

Article 5 bis - Règles de fonctionnement

Les instruments et dépôts éligibles à l'actif de l'OPCVM ainsi que les règles d'investissement sont décrits dans le prospectus.

Article 6 - Le dépositaire

Le Dépositaire assure les missions qui lui incombent en application des lois et règlements en vigueur ainsi que celles qui lui ont été contractuellement confiées par la société de gestion de portefeuille. Il doit notamment s'assurer de la régularité des décisions de la société de gestion de portefeuille. Il doit, le cas échéant, prendre toutes mesures conservatoires qu'il juge utiles. En cas de litige avec la société de gestion, il informe l'Autorité des marchés financiers.

Article 7 - Le commissaire aux comptes

Un commissaire aux comptes est désigné pour six exercices, après accord de l'Autorité des Marchés Financiers, par l'organe de direction de la société de gestion de portefeuille

Il certifie la régularité et la sincérité des comptes.

Il peut être renouvelé dans ses fonctions.

Le commissaire aux comptes est tenu de signaler dans les meilleurs délais à l'Autorité des Marchés Financiers tout fait ou toute décision concernant l'organisme de placement collectif en valeurs mobilières dont il a eu connaissance dans l'exercice de sa mission, de nature :

- 1) A constituer une violation des dispositions législatives ou réglementaires applicables à cet organisme et susceptible d'avoir des effets significatifs sur la situation financière, le résultat ou le patrimoine ;
- 2) A porter atteinte aux conditions ou à la continuité de son exploitation ;
- 3) A entraîner l'émission de réserves ou le refus de la certification des comptes.

Les évaluations des actifs et la détermination des parités d'échange dans les opérations de transformation, fusion ou scission sont effectuées sous le contrôle du commissaire aux comptes.

Il apprécie tout apport en nature sous sa responsabilité.

Il contrôle l'exactitude de la composition de l'actif et des autres éléments avant publication.

Les honoraires du commissaire aux comptes sont fixés d'un commun accord entre celui-ci et le conseil d'administration ou le directoire de la société de gestion de portefeuille au vu d'un programme de travail précisant les diligences estimées nécessaires.

Il atteste les situations servant de base à la distribution d'acomptes.

Ses honoraires sont compris dans les frais de gestion.

Article 8 - Les comptes et le rapport de gestion

À la clôture de chaque exercice, la société de gestion de portefeuille, établit les documents de synthèse et établit un rapport sur la gestion de l'OPCVM pendant l'exercice écoulé.

La société de gestion de portefeuille établit, au minimum de façon semestrielle et sous contrôle du dépositaire, l'inventaire des actifs de l'OPCVM.

La société de gestion de portefeuille tient ces documents à la disposition des porteurs de parts dans les quatre mois suivant la clôture de l'exercice et les informe du montant des revenus auxquels ils ont droit : ces documents sont, soit transmis par courrier à la demande expresse des porteurs de parts, soit mis à leur disposition à la société de gestion de portefeuille.

TITRE 3 - MODALITÉS D'AFFECTATION DES SOMMES DISTRIBUABLES

Article 9 – Modalités d'affectation des sommes distribuables

Le résultat net de l'exercice est égal au montant des intérêts, arrérages, dividendes, primes et lots, jetons de présence ainsi que tous produits relatifs aux titres constituant le portefeuille de l'OPCVM majoré du produit des sommes momentanément disponibles et diminué des frais de gestion et de la charge des emprunts.

Les sommes distribuables sont constituées par :

- 1° Le résultat net augmenté du report à nouveau et majoré ou diminué du solde du compte de régularisation des revenus ;
- 2° Les plus-values réalisées, nettes de frais, diminuées des moins-values réalisées, nettes de frais, constatées au cours de l'exercice, augmentées des plus-values nettes de même nature constatées au cours d'exercices antérieurs n'ayant pas fait l'objet d'une distribution ou d'une capitalisation et diminuées ou augmentées du solde du compte de régularisation des plus-values.

Capitalisation :

Les sommes distribuables sont intégralement capitalisées.

TITRE 4 - FUSION - SCISSION - DISSOLUTION – LIQUIDATION

Article 10 - Fusion – Scission

La société de gestion de portefeuille peut soit faire apport, en totalité ou en partie, des actifs compris dans l'OPCVM à un autre OPCVM, soit scinder l'OPCVM en deux ou plusieurs autres OPCVM.

Ces opérations de fusion ou de scission ne peuvent être réalisées qu'après que les porteurs en ont été avisés. Elles donnent lieu à la délivrance d'une nouvelle attestation précisant le nombre de parts détenues par chaque porteur.

Article 11 - Dissolution – Prorogation

Si les actifs de l'OPCVM demeurent inférieurs, pendant trente jours, au montant fixé à l'article 2 ci-dessus, la société de gestion de portefeuille en informe l'Autorité des Marchés Financiers et procède, sauf opération de fusion avec un autre fonds commun de placement, à la dissolution de l'OPCVM.

La société de gestion de portefeuille peut dissoudre par anticipation l'OPCVM ; elle informe les porteurs de parts de sa décision et à partir de cette date les demandes de souscription ou de rachat ne sont plus acceptées.

La société de gestion de portefeuille procède également à la dissolution de l'OPCVM en cas de demande de rachat de la totalité des parts, de cessation de fonction du dépositaire, lorsqu'aucun autre dépositaire n'a été désigné, ou à l'expiration de la durée de l'OPCVM, si celle-ci n'a pas été prorogée.

La société de gestion de portefeuille informe l'Autorité des Marchés Financiers par courrier de la date et de la procédure de dissolution retenue. Ensuite, elle adresse à l'Autorité des Marchés Financiers le rapport du commissaire aux comptes.

La prorogation d'un OPCVM peut être décidée par la société de gestion de portefeuille en accord avec le dépositaire. Sa décision doit être prise au moins 3 mois avant l'expiration de la durée prévue pour l'OPCVM et portée à la connaissance des porteurs de parts et de l'Autorité des Marchés Financiers.

Article 12 – Liquidation

En cas de dissolution la société de gestion de portefeuille assume les fonctions de liquidateur ; à défaut le liquidateur est désigné en justice à la demande de toute personne intéressée. Ils sont investis à cet effet, des pouvoirs les plus étendus pour réaliser les actifs, payer les créanciers éventuels et répartir le solde disponible entre les porteurs de parts en numéraire ou en valeurs.

Le commissaire aux comptes et le dépositaire continuent d'exercer leurs fonctions jusqu'à la fin des opérations de liquidation.

TITRE 5 – CONTESTATION

Article 13 - Compétence - Élection de domicile

Toutes contestations relatives à l'OPCVM qui peuvent s'élever pendant la durée de fonctionnement de celui-ci, ou lors de sa liquidation, soit entre les porteurs de parts, soit entre ceux-ci et la société de gestion de portefeuille ou le dépositaire, sont soumises à la juridiction des tribunaux compétents.